


WORLD
triathlon

World Triathlon
Seminarios de desarrollo.

Comenzaremos en breve

asics

triathlon
DEVELOPMENT

Brought to you by  TEXACO


WORLD
triathlon

Vuelta a la competición en la
nueva realidad.

Operaciones.

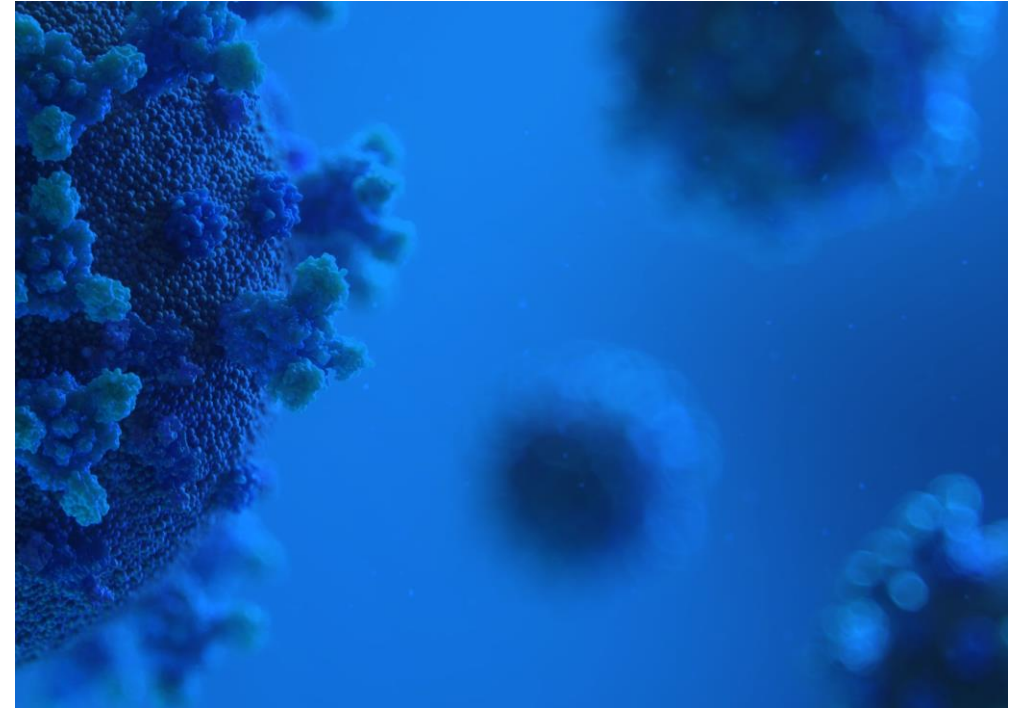
asics

triathlon
DEVELOPMENT

Brought to you by  TEXACO



- Introducccion
- Serie de seminarios web
- Funcionamiento
- Preguntas y respuestas



General

- La necesidad de unas directrices. El triatlón es considerado como deporte de riesgo moderado.

<https://education.triathlon.org/mod/page/view.php?id=6145>

- Grupo de trabajo de Fis de deportes de resistencia

The screenshot shows the 'World Triathlon Education Hub' website. On the left is a login form with fields for 'Username / email' and 'Password', a 'Remember username' checkbox, a 'Log in' button, and a 'Lost password?' link. The main content area has a blue header with the site name and a 'Welcome to the World Triathlon Education Hub' message. Below the message is a red button that says 'Access Open Content Including COVID-19'. A grid of colored buttons represents different user roles: Coaches (blue), Technical Officials (orange), Triathletes (purple), National Federations (under development) (grey), Activators (green), Facilitators (under development) (grey), Mentors/Mentees (under development) (grey), and Conferences (orange).

Las cinco bases...

- Distancia personal
- Reducir los contactos
- Control sobre los participantes
- Libertad y autosufucencia de los atletas
- Educación



- Debate





Venue facilities - General

- Todas las zonas de trabajo y demas espacios deben ser dispuestos de forma que se respite la distancia personal.
- A la entrada de cada tienda o habitacion se deben colocar dispensadores de gel hidroalcohólico.
- En todas las zonas acreditadas (zona de atletas, VIPs, prensa, de trabajo) se debe contar con instalaciones para el lavado de manos.
- El equipo de limpieza debe desinfectar todo aquello que se toca (picaportes, grifos, etc) y reponer toallitas desinfectantes en todas las zonas varias veces al dia.



Venue facilities - General

- Las puertas deben quedar abiertas si es posible y si no los picaportes serán accionados por un único voluntario, evitándose que sean tocados por distintas personas.
- Papeleras cerradas para elementos higiénicos (pañuelos, toallitas, mascarillas) estarán disponibles en cada habitación.
- Los atletas serán avisados para que no caminen descalzos.



Venue facilities - Toilets

- Las cabinas portátiles deberán ser colocadas con distancia entre ellas y las colas de espera deberán contar con marcas de distancia en el suelo. El LOC suministrará en el exterior de cada grupo de cabinas diversas alternativas de desinfección, tales como toallitas, lavabos o limpiamanos. Las cabinas se someterán a un proceso de limpieza con frecuencia y de acuerdo con el número estimado de usuarios.



- Debate

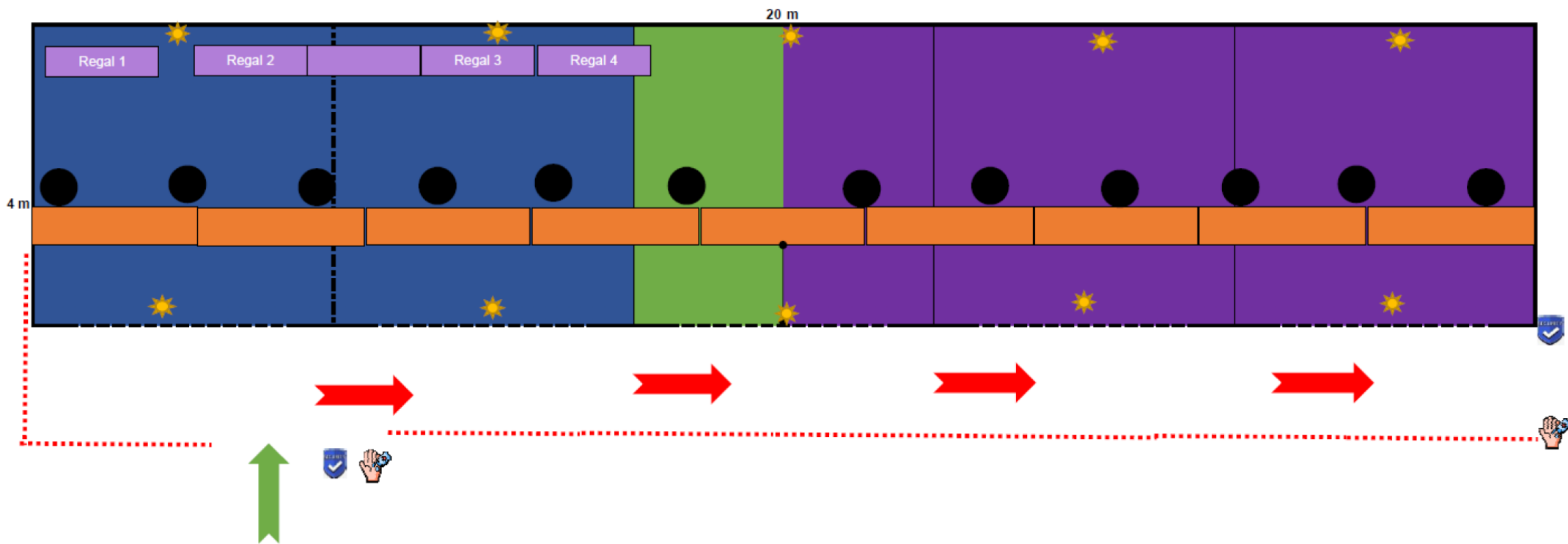


Recogida de dorsales. Grupos de edad

- El organizador establecerá rangos horarios para diferentes grupos. (por países, por número, orden alfabético)
- En el recinto del registro se respetará la distancia personal de dos metros. Habrá marcas en el suelo para ayudar a mantenerla en las colas.
- Se recomienda que los voluntarios asignados a este área estén equipados con mascarillas.
- De igual forma los atletas deberán llevar mascarilla durante este proceso.
- En las mesas habrá separadores transparentes para minimizar los riesgos.



Recogida de dorsales.





Deposito de material

- Se recomienda que los voluntarios asignados a este area esten equipados con mascarillas.
- En la zona de espera se respetará la distancia personal de dos metros. Habrá marcas en el suelo para ayudar a mantenerla en las colas.
- El atleta meterá su bolsa o material en la bolsa proporcionada por el organizador. La bolsa será sujeta por el voluntario y el atleta pondrá las cosas dentro sin tocarla en ningun momento.
- Para la recogida el atleta mostrará su numero y el voluntario colocará la bolsa en la mesa.
- Se habilitarán rangos horarios para diferentes rangos numéricos.
- Los atletas llevarán mascarillas en este proceso.



- Debate



Guia de espectadores. Antes del evento

- Aconsejar a los espectadores para que controlen sus sintomas.
- Informar a los espectadores que deben llevar mascarilla y llevar los necesarios geles de limpieza.
- Los espectadores deben familiarizarse con las normas y advertencias locales.
- Informar y aconsejar a los espectadores que quieren acudir al evento.
- Informar a los espectadores que les puede ser tomada la temperatura en el acceso, sin embargo es muy recomendable que lo hagan ellos mismos en casa.
- Si es posible se debe evitar el transporte publico.

Guia de espectadores. Durante el evento

- Proporcionar informacion en el aparcamiento, marcar la ruta del aparcamiento al evento. Los espectadores guardarán la distancia personal en este recorrido.
- Los cierres de tráfico necesarios para la Carrera deberían abrirse lo antes posible para evitar congestiones en los recorridos desde los aparcamientos a las zonas de espectadores.
- Los que llegan a traves de transporte público tambien guardarán la distancia personal y llevarán mascarilla.
- Se le pedirá a los espectadores que lleguen con antelación para evitar picos de publico en los puntos de control.

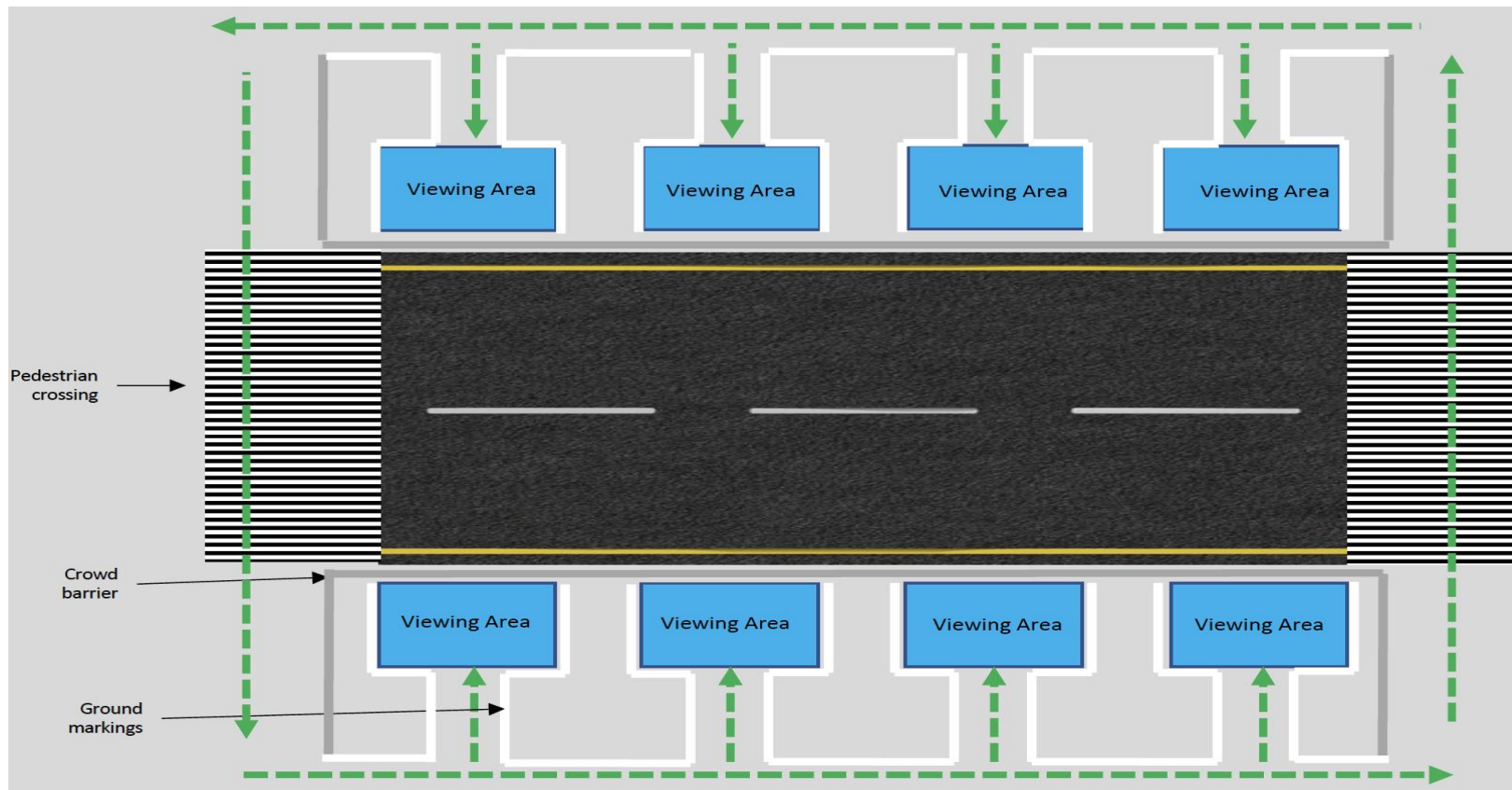
Guia de espectadores. Durante el evento

- Servicios al espectador tales como restaurants y aseos.
 - Marcas en el suelo.
 - Pagos sin contacto.
 - Personal de puestos de comida, y stands estarán equipados con mascarillas y se desinfectarán con regularidad.
- Habrá personal y voluntaries en los puntos de asistencia masiva. Serán muy visibles y llevaran equipos de proteccion.
- El personal de la organizacion estará bien informado del diseño de la prueba, puntos de socorro y zonas desde donde se puede ver la carrera con menor congestion. Los espectadores deben estar convencidos de seguir las indicaciones del organizador.

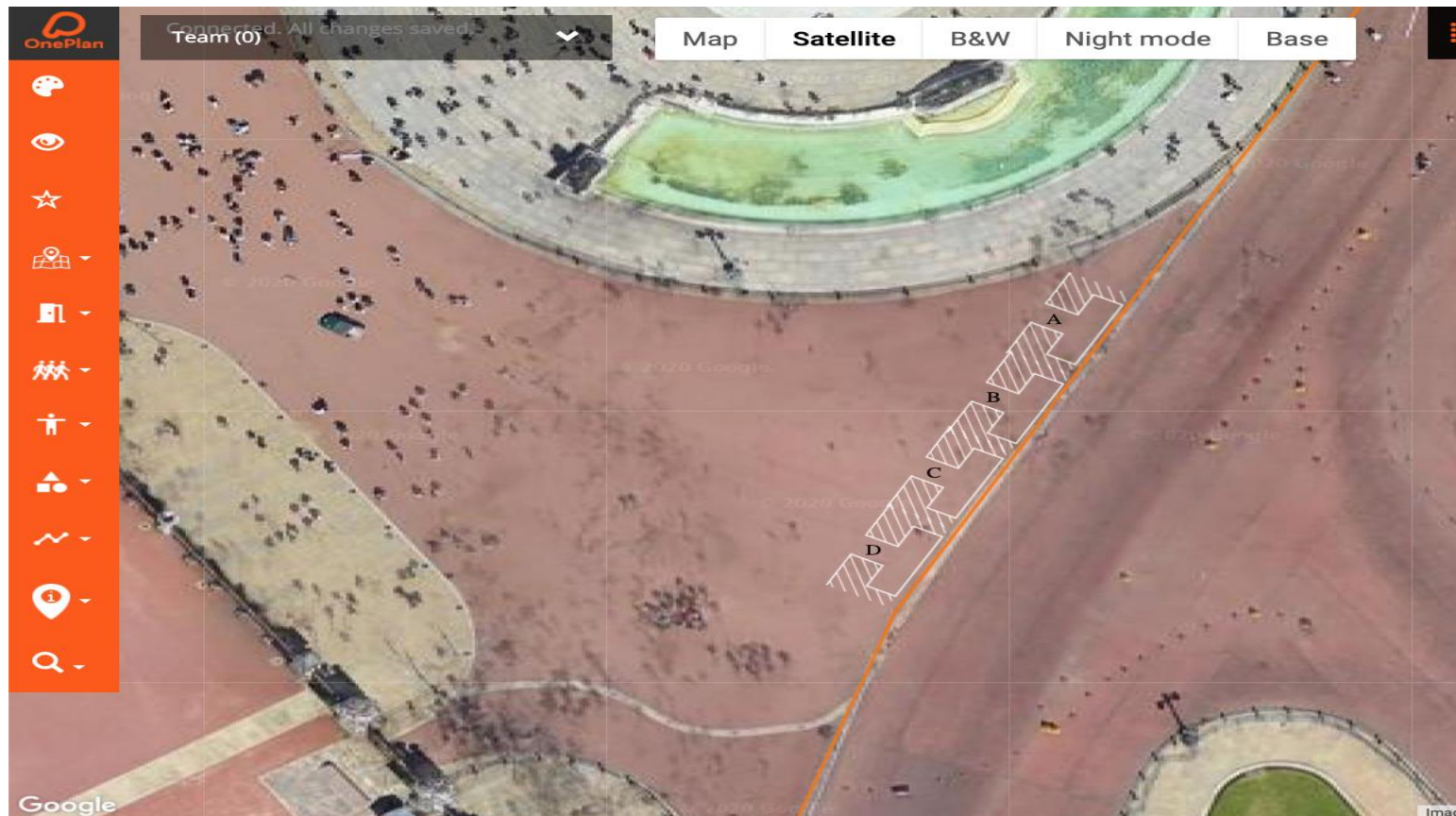
Guia de espectadores. Durante el evento

- Los puntos de asistencia medica estarán ubicados a lo largo de la carrera. Los espectadores que presenten sintomas no deberán acudir a los puestos de asistencia generales sino al circuito COVID o sencillamente volver a casa.
- Las zonas de possible congestion deben ser gestionadas individualmente con aforo controlado para cada una.

Spectators' guide- During the event



Spectators' guide- During the event





Guia de espectadores. Abandonando el evento

- Los espectadores deben planificar su itinerario a casa antes de abandonar el evento e identificar las mejores rutas.
- Habrá personal para asegurar que la distancia se mantiene en las rutas a las paradas/estaciones del transporte publico y acceso a los aparcamientos.



- Debate





Date	Time CEST	Topic	Language	Panel
04 Agosto 2020	12:00:00 PM	Part 4: Returning to events under the "new normality": Race Operation Provisions	Inglés	Thanos Nikopoulos, Richard Belderok, Konrad Straube
05 August 2020	4:00:00 PM	Parte 4: Vuelta a la competición en la nueva realidad. Indicaciones para las operaciones de carrera	Español	Enrique Quesada, Felix Molina, Miguel Alejandro Fernandez Vazquez


- Habrá un segundo grupo de webinarios a partir de la segunda semana de Agosto.

WORLD
triathlon

Muchas gracias por su atención.

asics

triathlon
DEVELOPMENT

Brought to you by  TEXACO